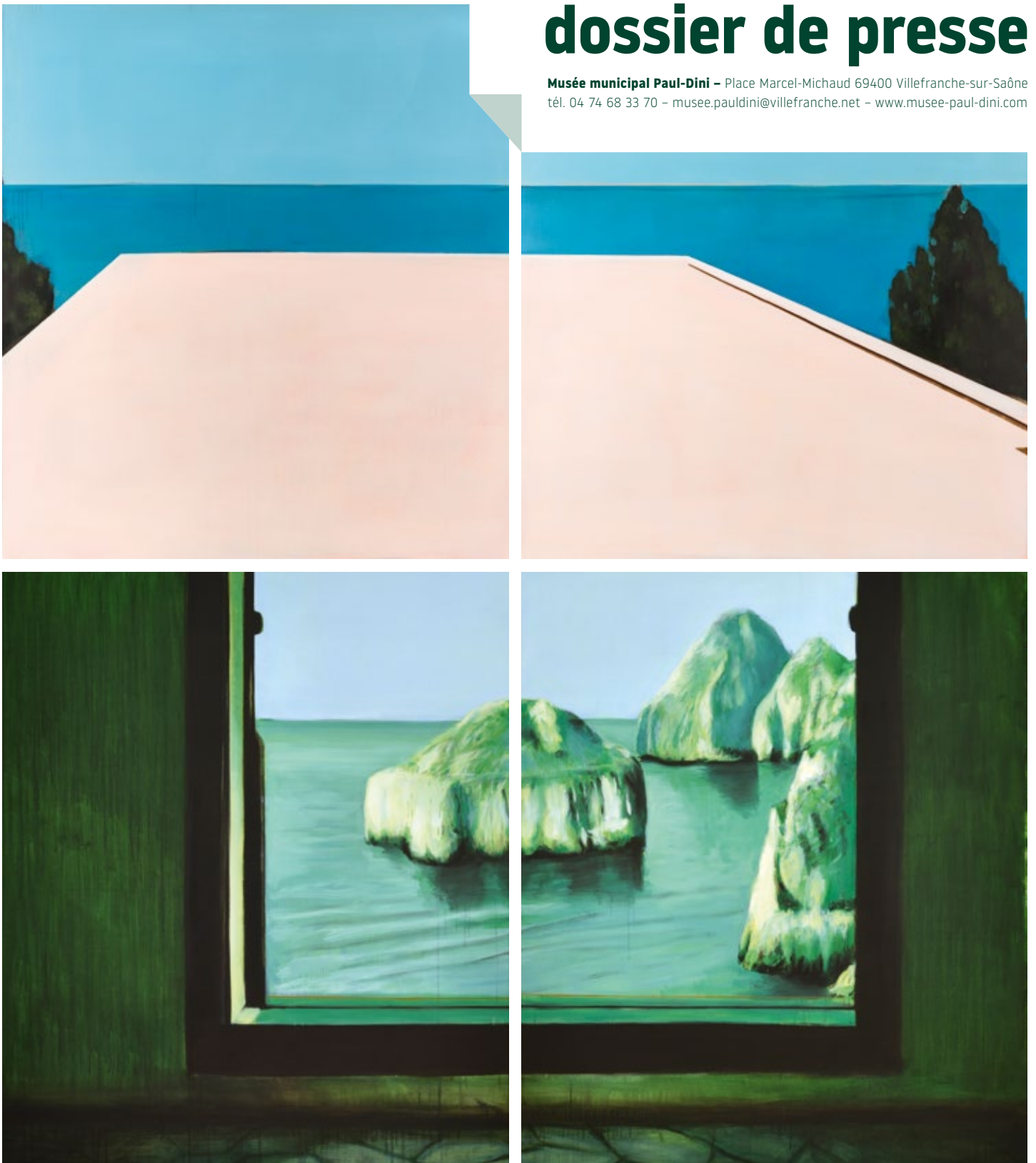


dossier de presse

Musée municipal Paul-Dini – Place Marcel-Michaud 69400 Villefranche-sur-Saône
tél. 04 74 68 33 70 – musee.pauldini@villefranche.net – www.musee-paul-dini.com



**MUSÉE
MUNICIPAL
PAUL
DINI** 
VILLEFRANCHE-SUR-SAÔNE

LE TOUCHER DU MONDE

Dialogue entre les collections du FRAC Auvergne et du musée Paul-Dini
exposition du 18 mars au 17 septembre 2023



Fonds régional
d'art contemporain
Auvergne



L'ART
AFFRANCHI

SOMMAIRE

1. Communiqué de presse de l'exposition p. 03
2. Propos du commissaire scientifique p. 05
3. Visuels disponibles pour la presse, liste et légendes p. 07
4. Autour de l'exposition - Événements p. 08
5. Le musée Paul-Dini, musée municipal de Villefranche-sur-Saône p. 10
6. Le FRAC Auvergne p. 11
7. Informations pratiques p. 12

CONTACTS PRESSE

MÉDIAS LOCAUX ET RÉGIONAUX

Musée municipal Paul-Dini, Marion Ménard
mmenard@villefranche.net
04 74 68 33 70

Mairie service communication, Didier Pré
dpre@villefranche.net
06 85 29 81 26

MÉDIAS NATIONAUX

Tambour Major, Emmanuelle Toubiana
emmanuelle@tambourmajor.com
06 77 12 54 08

En couverture: **Jeremy Liron**, *Paysage 152*, 2017, huile sur toile, collection musée municipal Paul-Dini de Villefranche-sur-Saône © musée Paul-Dini / photo A. Mole, et *Paysage 158*, 2018, huile sur toile, collection FRAC Auvergne © collection FRAC Auvergne / photo R. Fanuele.
Conception graphique: Perluette & BeauFixe

LE TOUCHER DU MONDE

Dialogue entre les collections du FRAC Auvergne et du musée Paul-Dini



Claire Tabouret, *Les mangeurs 3*, 2013, acrylique sur toile.
Collection FRAC Auvergne, acquisition en 2014 © collection FRAC Auvergne

EXPOSITION

au Musée municipal Paul-Dini de
Villefranche-sur-Saône, espace Cornil
et espace Grenette, rez-de-chaussée
du 18 mars au 17 septembre 2023

Une visite réservée à la presse est proposée le
vendredi 17 mars à 11h00, en présence de
certains artistes.

Commissariat général:

Sylvie Carlier, directrice du musée municipal
Paul-Dini, Villefranche-sur-Saône.

Commissariat scientifique:

Jean-Charles Vergne, directeur du FRAC
Auvergne et Laure Forlay, responsable du
service des publics au FRAC Auvergne.

COMMUNIQUÉ DE PRESSE

L'exposition *Le Toucher du monde*, conçue en collaboration entre le musée municipal Paul-Dini de Villefranche-sur-Saône et le FRAC Auvergne, fonds régional d'art contemporain, réunit pour la première fois une soixantaine d'œuvres des deux institutions. Elle est proposée dans le cadre de la programmation *Un été contemporain* et présentée au musée Paul-Dini du 18 mars au 17 septembre 2023. Cette exposition offre ainsi un dialogue inédit jouant sur le rapprochement d'œuvres et d'artistes qui, pour certains, sont présents dans les deux collections.

Qu'est-ce qui, dans les œuvres d'art, nous touche? Voilà ce à quoi cette exposition souhaite répondre, usant librement de correspondances, échos, résonances, et tissant des liens poétiques, sensibles ou formels entre les artistes et les œuvres.

Inspiré par le célèbre jeu enfantin du Marabout (bout de ficelle, selle de cheval, etc.), le parcours de l'exposition prend ainsi le thème de l'enfance comme amorce dans l'espace Cornil du musée et se termine par la représentation contemporaine de natures mortes.

Le dialogue se poursuit à l'espace Grenette autour de représentations de la nature et des métamorphoses du paysage.



Djamel Tatah, *Sans titre, n° 98015*, 1998, huile et cire sur toile. Collection musée municipal Paul-Dini de Villefranche-sur-Saône, donation Muguette et Paul Dini en 1999 © Adagp, Paris, 2023 © musée Paul-Dini / photo D. Michalet



Martial Raysse, *Le jeune garçon*, 1983, détrempe sur papier cartonné. Collection FRAC Auvergne - acquisition en 1997 © Adagp, Paris, 2023 © collection FRAC Auvergne

Sont présentées des œuvres des 33 artistes suivants :

- | | | |
|------------------------|------------------------|--|
| Dove Allouche | Daniel Firman | NASA (National Aeronautics and Space Administration) |
| Darren Almond | Delphine Gigoux-Martin | Bernard Piffaretti |
| Christiane Baumgartner | Michel Gouéry | Martial Raysse |
| Carole Benzaken | Rémy Hysbergue | James Rielly |
| Ghyslain Bertholon* | Rémy Jacquier | Sylvain Roche |
| Marian Breedveld | Ernst Kapatz | Éric Roux-Fontaine |
| Franck Chalendard | Denis Laget | Claire Tabouret |
| Claire Chesnier* | Jeremy Liron | Djamel Tatah |
| André Cottavoz | Éric Manigaud | Jacques Truphémus |
| Marc Desgrandchamps | Maude Maris | David Wollé |
| Jean-Charles Eustache | Jean-Luc Mylayne | |
| Anne-Marie Filaire | | |

* Œuvres entrées dans les collections du musée Paul-Dini en 2022.



à gauche : **Franck Chalendard, *À peu près n° 9*, 2007, acrylique sur toile. Collection musée municipal Paul-Dini de Villefranche-sur-Saône, donation Muguette et Paul Dini en 2009 © musée Paul-Dini / photo D. Michalet**

à droite : **Rémy Hysbergue, *Pour l'instant n°11*, 2006, acrylique sur miroir. Collection FRAC Auvergne, acquisition en 2006 © Adagp, Paris, 2023 © collection FRAC Auvergne**

PROPOS DU COMMISSAIRE

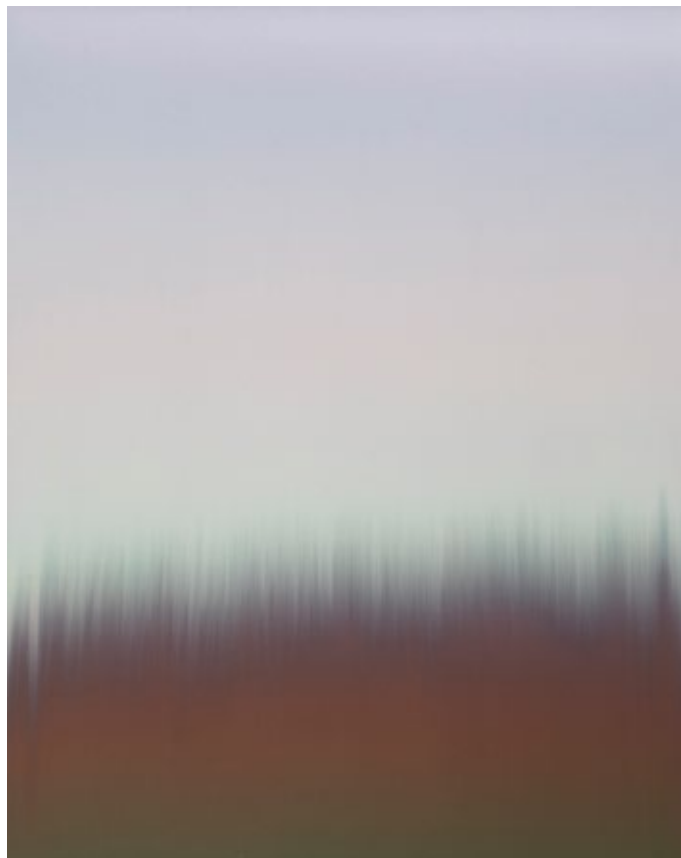
LE TOUCHER DU MONDE

Commençons par un postulat simple.

Il faut construire une cabane. L'art ne sert à rien et l'on peut se passer d'œuvres, de livres, de films, de théâtre ou de musique toute sa vie, comme on peut ne jamais construire de cabane dans les bois car une cabane ne sert à rien sinon à bâtir une petite hacienda intime et désuète, faite de bric et de broc, d'imperfections, de tâtonnements intuitifs, d'aventures possibles, de constructions mentales. Tous les enfants aiment construire des cabanes, tous les enfants gesticulent dans le vide sous le regard amusé des adultes (qui se souviennent, ou parfois ont définitivement oublié), affrontant mille périls invisibles que seuls leurs yeux sont à même de percevoir, tour à tour super héros et Robinson, chevaliers médiévaux défenseurs d'une improbable tour, ou princesse touchée par la grâce d'une bénédiction promulguée par une fée. Deux petites briques de Lego pour atteindre la vitesse de la lumière dans l'hyperespace, un bout de bois pour un sabre laser, un monde dans une flaque d'eau, un volcan destructeur dans le creux rempli de jus d'une assiette de purée, une petite cale de fortune en carton gondolé pour dessiner les reliefs d'un désert glacé sur la planète Mars... Le parcours proposé à l'espace Cornil débute ainsi par l'enfance, se termine par la représentation contemporaine de natures mortes, en passant par une stupéfiante image du sol martien.

L'enfance de l'art se trouve là, dans ce type de contrat tacite établi entre celui qui fait et celui qui reçoit, un contrat que nous pourrions qualifier d'homéopathique et qui, comme les petites gélules de sucre, ne fonctionne que si l'on y croit. Ce contrat écrit à l'encre sympathique est scellé par un terme, qui est autant un concept qu'une intonation. Ce terme est celui d'*assentiment*: assentiment de l'artiste vis-à-vis de sa création et avec le réel, assentiment du destinataire de son œuvre qui accepte de l'envisager dans son étrangeté, dans sa singularité, dans sa langue souvent étrangère, qui accepte d'entrer dans un monde autre sans parvenir toujours à en posséder les clés de lecture. L'assentiment au réel de l'enfant – son émerveillement – est peut-être comparable à l'assentiment qu'adulte nous donnons aux œuvres qui, d'une manière inopinée et sensible, s'invitent, bâtissent nos cabanes et peuplent notre vie.

Sur la question de l'émerveillement, citons le texte de conférence donnée en 1897 au Club Alpin de Paris par Franz Schrader, géographe, randonneur, dessinateur, peintre et cartographe. Dans *À quoi tient la beauté des montagnes**, il exprime son amour des montagnes et explique de quelle manière elles doivent être idéalement regardées, dessinées ou peintes. Franz Schrader s'interroge: «Pourquoi, comment, à cause de quoi ces montagnes sont-elles si belles? Première question suivie d'une autre: après tout, qu'est-ce qui me prouve qu'elles sont réellement belles? Je les trouve telles; soit, mais n'est-ce pas en moi seul que réside leur beauté? N'est-ce pas là une chose toute



Claire Chesnier, *210621-2021*, 2021, encre sur papier marouflé sur dibond. Collection musée municipal Paul-Dini de Villefranche-sur-Saône, achat en 2022 © Adagp, Paris, 2023 © photo Origins Studio



NASA, *Cloud over Mars*, 1997, épreuve numérique. Dépôt du Cnap au FRAC Auvergne en 2022 © collection FRAC Auvergne / photo Y. Chenot.

* Franz Schrader, *À quoi tient la beauté des montagnes* (1897), Pais, Isolato, 2009.

subjective et liée à mon éducation?». Il poursuit en affirmant que «celui qui sent une beauté aura toujours raison contre celui qui ne la sent pas; celui qui voit contre celui qui ne voit pas, celui qui s'émeut contre celui qui ne s'émeut pas.» L'énoncé de Franz Schrader à propos de sa passion pour les montagnes entretient une enthousiasmante analogie avec ce que devrait toujours être notre relation à l'art et à la culture plus généralement. N'allons pas voir de peinture, de théâtre, d'installations, de films, de danse, ne lisons pas de littérature ou de philosophie dans une quête d'apprentissage. L'apprentissage ne devrait venir qu'en second plan et être précédé d'une quête, bien plus vivante, plus essentielle. Cette quête est celle de l'étreinte, des étreintes avec le monde. Alors, nous devons nous poser les mêmes questions que Franz Schrader et tenter de comprendre «à quoi tient la beauté de nos



Denis Laget, *Sans titre*, 2020, huile sur toile. Collection FRAC Auvergne, acquisition en 2020 © Adagp, Paris, 2023 © collection FRAC Auvergne



Michel Gouéry, *Frère Javel*, 2010, céramique émaillée. Collection FRAC Auvergne, acquisition en 2012 © collection FRAC Auvergne

étreintes» et tenter de savoir pourquoi sommes-nous parfois *touchés*?

«Touché», le mot est important car c'est quand l'œuvre me «touche» qu'elle me «point», qu'elle m'émeut, me meut, déplace en moi les réglages fins de ma perception, de mes sensations, s'interpose comme un nouveau filtre entre le monde et ce que je suis. Être touché, c'est sans doute ce qui constitue la quête inconsciente de notre rapport à l'art. Être touché, symboliquement et profondément, de façon aussi puissante que le Christ devenu corps de lumière qui se refuse à être touché dans l'invective du *noli me tangere* («ne me touche pas») proférée à Marie-Madeleine. En botanique, la balsamine sauvage porte le nom d'*impatiens noli tangere*, en raison de ses capsules qui, au moindre contact, explosent et projettent les fruits qu'elles contiennent, dans un mécanisme qui porte le nom ô combien évocateur de «libération explosive». Être «touché», c'est sans doute un peu cela: entrer en contact avec l'objet inconnu qui – le plus souvent a posteriori – crée un champ fertile qui ne tarira plus, à l'image de

ces plaies qui ne cicatrisent pas et auxquelles la médecine du Moyen-âge donnait, justement, le nom de *noli me tangere*... Il est intéressant de noter que le «ne me touche pas» du Christ s'est transféré vers le «ne me touchez pas» des œuvres d'art. Il est formellement interdit de toucher les œuvres exposées. Les œuvres, telles des corps de lumière, telles des objets précieux en potentiel devenir historique, ne se touchent pas, se conservent intactes et sont méticuleusement restaurées lorsqu'elles sont endommagées afin que soit garanti leur legs aux générations futures. Nous touchons sans doute là au cœur de ce que sont les collections publiques, celles des musées ou celles des fonds régionaux d'art contemporain, dans la volonté partagée de conserver, de préserver, d'exposer et de permettre aux visiteurs d'apprécier la création artistique dans sa diversité, dans sa richesse, dans ses propositions esthétiques singulières.

JEAN-CHARLES VERGNE,
DIRECTEUR DU FRAC AUVERGNE
ET CO-COMMISSAIRE DE L'EXPOSITION

VISUELS DISPONIBLES POUR LA PRESSE



01



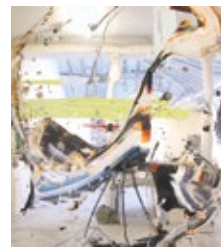
02



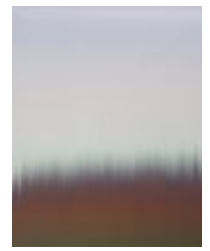
03



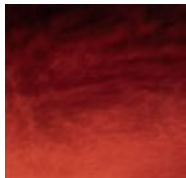
04



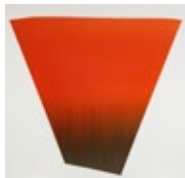
05



06



07



08



09



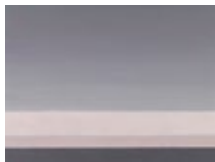
10



11



12



13



14



15



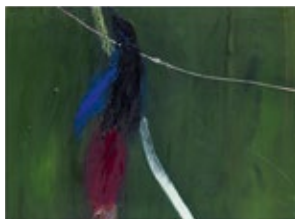
16



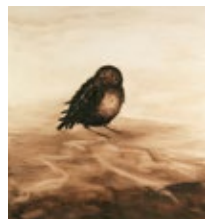
17



17



18



19



20



21



22

01. Claire Tabouret, *Les mangeurs 3*, 2013, acrylique sur toile. Collection FRAC Auvergne, acquisition en 2014 © collection FRAC Auvergne

02. Martial Raysse, *Le jeune garçon*, 1983, détrempe sur papier cartonné. Collection FRAC Auvergne - acquisition en 1997 © Adagp, Paris, 2023 © collection FRAC Auvergne

03. Djamel Tatah, *Sans titre, n° 9*, 1998, huile et cire sur toile. Collection musée municipal Paul-Dini de Villefranche-sur-Saône, donation Muguet et Paul Dini en 1999 © Adagp, Paris, 2023 © musée Paul-Dini / photo D. Michalet

04. Franck Chalendard, *À peu près n° 9*, 2007, acrylique sur toile. Collection musée municipal Paul-Dini de Villefranche-sur-Saône, donation Muguet et Paul Dini en 2009 © musée Paul-Dini / photo D. Michalet

05. Rémy Hysbergue, *Pour l'instant n°11*, 2006, acrylique sur miroir. Collection FRAC Auvergne, acquisition en 2006 © Adagp, Paris, 2023 © collection FRAC Auvergne

06. Claire Chesnier, *210621-2021*, 2021, encre sur papier marouflé sur dibond. Collection musée municipal Paul-Dini de Villefranche-sur-Saône, achat en 2022 © Adagp, Paris, 2023 © photo Origins Studio

07. NASA, *Cloud over Mars*, 1997, épreuve numérique. Dépôt du Cnap au FRAC Auvergne en 2022 © collection FRAC Auvergne / photo Y. Chenot

08. Claire Chesnier, *CCLXXII*, 2013, encre sur papier contrecollé sur dibond. Collection FRAC Auvergne, acquisition en 2014 © Adagp, Paris, 2023 © collection FRAC Auvergne

09. Jeremy Liron, *Paysage 152*, 2017, huile sur toile. Collection musée municipal Paul-Dini de Villefranche-sur-Saône, donation Muguet et Paul Dini en 2019 © musée Paul-Dini / photo A. Mole

10. Jeremy Liron, *Paysage 158*, 2018, huile sur toile. Collection FRAC Auvergne, acquisition en 2022 © collection FRAC Auvergne / photo R. Fanaue

11. Jacques Truphémus, *Fenêtre en Cévennes*, 2003, huile sur toile. Collection musée municipal Paul-Dini de Villefranche-sur-Saône, donation Muguet et Paul Dini en 2009 © Adagp, Paris, 2023 © musée Paul-Dini / photo D. Michalet

12. Denis Laget, *Sans titre*, 2020, huile sur toile. Collection FRAC Auvergne, acquisition en 2020 © Adagp, Paris, 2023 © collection FRAC Auvergne

13. Jean-Charles Eustache, *Pièce*, 2015, acrylique sur bois. Collection FRAC Auvergne, acquisition en 2016 © Adagp, Paris, 2023 © collection FRAC Auvergne

14. Michel Gouéry, *Frère Javel*, 2010, céramique émaillée. Collection FRAC Auvergne, acquisition en 2012 © collection FRAC Auvergne

15. Éric Manigaud, *Eau #1*, 2004, mine de plomb et poudre de graphite sur papier. Collection FRAC Auvergne, acquisition en 2020 © Adagp, Paris, 2023 © collection FRAC Auvergne

16. Darren Almond, *Night+Fog (Norilsk) (19)*, 2007, bromide print. Collection FRAC Auvergne, acquisition en 2008 © collection FRAC Auvergne

17. Jean-Luc Mylayne, *N°308-309-310, mars-avril 2005*, 2005, photographie. Collection FRAC Auvergne, don de Mylène et Jean-Luc Mylayne en 2022 © collection FRAC Auvergne

18. Sylvain Roche, *Sans titre*, 2020, huile sur toile. Collection FRAC Auvergne, acquisition en 2021 © collection FRAC Auvergne

19. Ernst Kapatz, *Oiseau 763*, 1996, autocollant et laque sur toile marouflée sur bois. Collection musée municipal Paul-Dini de Villefranche-sur-Saône, donation Muguet et Paul Dini en 2000 © musée Paul-Dini / photo D. Michalet

20. Delphine Gigoux-Martin, *Bois brûlés II*, 2020, dessin au fusain sur bois. Collection FRAC Auvergne, acquisition en 2021 © collection FRAC Auvergne

21. Marc Desgrandchamps, *Le Code*, 1992, huile sur toile. Collection musée municipal Paul-Dini de Villefranche-sur-Saône, donation Muguet et Paul Dini en 2009 © Adagp, Paris, 2023 © musée Paul-Dini / photo D. Michalet

22. Carole Benzaken, *Dream boat*, 1995, acrylique sur toile. Collection musée municipal Paul-Dini de Villefranche-sur-Saône, donation Muguet et Paul Dini en 2000 © Adagp, Paris, 2023 © musée Paul-Dini / photo D. Michalet

AUTOUR DE L'EXPOSITION — ÉVÈNEMENTS

LES ÉVÈNEMENTS

SIESTE LITTÉRAIRE

SAMEDI 18 MARS > 15H

Dans le cadre de la semaine littéraire, en partenariat avec la Médiathèque Pierre-Mendès-France

Découvrez l'exposition *Le Toucher du monde* au travers de lectures et musiques sélectionnées par l'équipe de la médiathèque et les deux médiateurs du musée.

Durée : 30 minutes

Limité à 30 participants.

Gratuit sur réservation au musée.

CONCERT GOURMAND - LES MIDIS DU THÉÂTRE

MERCREDI 5 AVRIL > 12H15

En partenariat avec le Théâtre de Villefranche-sur-Saône

Déjeuner sur le pouce puis concert du Conservatoire National Supérieur de Musique et de Danse de Lyon. En résonance avec l'exposition temporaire.

Durée : 1h

Réservation au Théâtre de

Villefranche : 04 74 68 02 89

ARTY-KIDS

LES MERCREDIS 12 ET 19 AVRIL > 14H

Initiation à une technique plastique en résonance avec les œuvres présentées.

Atelier encadré par Robinson Haas, artiste plasticien.

Durée : 2h. Tarif : 10€ / enfant (matériel compris)

Âge conseillé : 9 à 13 ans

Limité à 12 participants.

Réservation au musée.

VISITE CONTÉE FAMILIALE

SAMEDI 15 AVRIL

SAMEDI 10 JUIN

Découvrez l'exposition *Le Toucher du monde* avec une histoire originale contée par un médiateur. Le conte sera suivi par un goûter convivial.

Durée : 45 min. + pause gourmande

Tarif : 7€ / adulte, 3€ / enfant

Âge conseillé : 4 à 8 ans

Limité à 20 participants.

Réservation au musée.

PEINTURE ET CINÉMA

VENDREDI 21 AVRIL

En partenariat avec le cinéma Les 400 coups et l'association L'Autre Cinéma

Découvrez certaines œuvres de l'exposition temporaire du musée avant de savourer un moment au cinéma.

> **17H** : visite au musée

Durée : 45 min.

Tarif : 3€ /personne

Limité à 25 participants.

Réservation de la visite au musée.

> **18H15** : Présentation puis projection du film *Aguirre, la colère de Dieu* de Werner Herzog, 1972.

Dans ce chef-d'œuvre devenu un classique de Werner Herzog, un conquistador (Klaus Kinski) en proie à la folie est tout à la fois fasciné et rejeté par la forêt amazonienne.

Durée : 1h40. Tarif : 4,5€ pour les personnes ayant assisté à la visite, sur présentation du billet d'entrée du musée.

NUIT EUROPÉENNE DES MUSÉES

SAMEDI 13 MAI > 19H À 22H

Pour cette soirée festive, les élèves allophones de l'école primaire Albert Camus vous attendent au musée.

Accompagnés par le Collectif Misfits, ils présenteront un spectacle de théâtre d'improvisation dans l'espace Grenette. Poursuivez ensuite votre balade artistique et découvrez les œuvres de l'exposition temporaire au son des platines de DJ Nick. Entrée libre et animations gratuites.

ATELIER D'ÉCRITURE

SAMEDI 17 JUIN > 15H

Venez vous initier, avec notre médiatrice, à une séance d'atelier d'écriture : laissez-vous inspirer par les œuvres et à vos stylos !

Durée : 1h30

Tarif : 7€ / personne

Limité à 10 participants.

Réservation au musée.



Éric Manigaud, *Eau #1*, 2004, mine de plomb et poudre de graphite sur papier. Collection FRAC Auvergne, acquisition en 2020 © Adagp, Paris, 2023 © collection FRAC Auvergne



Darren Almond, *Night+Fog (Norilsk) (19)*, 2007, bromide print. Collection FRAC Auvergne, acquisition en 2008 © collection FRAC Auvergne

SIESTE LITTÉRAIRE

LES JEUDIS 22 ET 29 JUIN > 12H30

En partenariat avec
la Médiathèque
Pierre-Mendès-FranceDécouvrez l'exposition *Le Toucher du monde* au travers de lectures et musiques sélectionnées par l'équipe de la médiathèque et les deux médiateurs du musée.

Durée: 30 minutes

Limité à 30 participants
par séance.Gratuit sur réservation
au musée.

VISITE EXPRESS

LES VENDREDIS 21, 28 JUILLET
ET 4, 11, 18 ET 25 AOÛT 2023
> 11HEn 15 minutes, un médiateur
vous présente une œuvre,
un artiste ou une thématique
de l'exposition *Le Toucher du monde*.

Durée: 15 minutes

Gratuit après règlement
du droit d'entrée.UN ROSÉ AU MUSÉE : VISITE-
DÉGUSTATIONVENDREDIS 21 JUILLET ET 4 AOÛT
> 17H30En partenariat avec la cave
coopérative Agamy.Un moment de dégustation
en lien avec les œuvres de la
collection du musée municipal
Paul-Dini. À chaque verre son
ambiance artistique!

Durée: 1h15 / Tarif: 7€/adulte

Limité à 30 participants
par séance.

Réservation au musée.

VISITE CONTÉE CRÉATIVE

MERCREDIS 12 JUILLET
ET 23 AOÛT > 15HDécouvrez l'exposition *Le Toucher du monde* au travers d'une
histoire contée par un médiateur.
Le conte sera suivi par un atelier
de pratique artistique en famille.

Durée: 1h15 + pause gourmande

Tarif: 7€ /adulte, 4€ /enfant

Âge conseillé: 4 à 8 ans

Limité à 20 participants
par séance.

Réservation au musée.

DANS L'ATELIER DE PAULINE

En partenariat avec
le FRAC AuvergneJEUDI 20 JUILLET
SÉANCE POUR LES 5-7 ANS
> 10H30 - 12H
SÉANCE POUR LES 8-12 ANS
> 14H - 16HPauline, médiatrice au FRAC
Auvergne, vous fait découvrir
Le Toucher du monde. Visitez
l'exposition et amusez-vous avec
les ateliers plastiques proposés.

Durée: 1h30 à 2h

Tarif: 10€ /enfant

(matériel compris)

Limité à 15 participants
par séance.

Réservation au musée.

ARTY-KIDS D'ÉTÉ

MERCREDIS 26 JUILLET
ET 9 AOÛT > 14HInitiation à une technique
plastique en résonance
avec les œuvres présentées.
Atelier encadré par Niloufar
Basiri, artiste plasticienne.

Durée: 1h30 à 2h

selon l'atelier proposé

Tarif: 10€ /enfant

(matériel compris)

Âge conseillé: 9 à 13 ans

Limité à 12 participants
par séance.

Réservation au musée.

THÉ OU CAFÉ D'ÉTÉ

JEUDI 3 AOÛT > 10H30

En partenariat avec le CCAS
de la Ville.

Visite commentée de l'exposition.

Durée: 1h + pause gourmande

Limité à 25 participants.

Gratuit sur réservation:

ccas@villefranche.net

JOURNÉES EUROPÉENNES
DU PATRIMOINE16-17 SEPTEMBRE
> 10H À 12H30 ET 14H30 À 18HEn partenariat avec l'Association
des Ludothèques de Villefranche-
sur-SaôneTout au long du week-end, visites
décalées et sensorielles, jeux au
musée pour adultes et enfants,
afin de découvrir le musée
de façon ludique et amusante.

Entrées et animations gratuites

ARTOBUS SAISON 4

Au mois de juin, les
œuvres de l'artothèque
voyagent dans les
quartiers de Villefranche
(Le Garet, Troussier,
Beligny, Belleroche).LES VENDREDIS 2, 9, 16,
23 JUIN, DE 16H À 18Hles habitants pourront
échanger avec l'équipe
de l'Artobus.ARTO-DANSE : 4 ATELIERS
DE DANSE AU MUSÉELES MERCREDI 31 MAI
ET 7, 14, 21 JUIN,
DE 16H À 17Hun nouveau rendez-vous
est proposé au musée

pour tous les jeunes

(10-14 ans): ateliers

animés par Valérie

Piccardi. Ce cycle

d'ateliers sera clôturé

par une représentation

gratuite ouverte à tous:

MERCREDI 28 JUIN > 16H

Gratuit sur réservation

au musée: reservation.

musee@villefranche.net

LES VISITES

LES DIMANCHES AU MUSÉE

LES DIMANCHES 19 MARS, 16
AVRIL, 14 ET 21 MAI, 11 ET 18
JUIN + SAMEDI 8 AVRIL > 15HDes visites commentées
de l'exposition sont proposées
aux visiteurs individuels chaque
2^e et 3^e dimanche du mois.

Durée: 1h.

Tarif: 3€ /pers. + droit d'entrée

Conditions de réservation: 15 min.
à l'avance à l'accueil du musée.Visite assurée à partir de 3 inscrits
(limitée à 25 participants).

ENFANTS ET FAMILLES

Un jeu de piste est proposé dans
l'exposition (à partir de 8 ans). Dans
l'espace Cornil, retrouvez également
un espace détente pour les familles
(livres, jeux et coloriages). Des outils
ludiques pour toute la famille
sont aussi à votre disposition
pour découvrir la collection
permanente (à partir de 3 ans).

GROUPES

Le service des publics accueille
en visite commentée les groupes
adultes.Durée et tarif (entrée +
commentaire): 100€ / groupe
(1h), 150€ / groupe (1h30);
10 personnes minimum et
jusqu'à 25 participants.

Réservation obligatoire.

EXPOSITION À VENIR

Les Théâtres des Singuliers

> Du 21 octobre 2023 au 11 février 2024

Cette exposition est dédiée aux artistes rassemblés sous
l'appellation « Singuliers », qui revendiquent une certaine
spontanéité et un autre rapport à l'art.Dans *Les Théâtres des Singuliers* sera évoquée la liberté
insolite de Philippe Dereux et d'Armand Avril, en marge
des courants d'histoire de l'art, avec les assemblages
d'épluchures ou de matériaux détournés. Seront présentés
aussi les « pionniers », Facteur Cheval à Hauterives,
Joseph Barbiero, les Barbus Müller, Anselme Boix-Vives
et Gaston Chaissac. L'exposition reviendra sur les liens
artistiques entretenus par Jean Dubuffet avec l'Auvergne
et avec l'artiste lyonnais Philippe Dereux. La personnalité
singulière de Fred Deux sera aussi abordée, comme celles
des artistes contemporains fascinés par l'art singulier:
Henri Ughetto, Marc Lamy, Marie Morel, Isabelle Jarousse.

LE MUSÉE PAUL-DINI, MUSÉE MUNICIPAL DE VILLEFRANCHE-SUR-SAÔNE

Créé en 1863, le musée-bibliothèque de Villefranche-sur-Saône s'installe en 1893 dans l'ancienne halle aux grains de la rue Grenette (construite en 1846). Au début des années 1970, les collections du « musée contrôlé » par la Direction des musées de France sont mises en réserve et en avril 1978, la halle Grenette accueille le Centre d'Arts Plastiques (sous la tutelle du Centre culturel gestionnaire du Théâtre), qui organise des expositions d'art contemporain, des activités pédagogiques et crée une artothèque en 1984. Le musée renaîtra grâce à la donation faite par Muguette et Paul Dini en 1999 à la Ville de Villefranche-sur-Saône. En 2001, le musée municipal Paul-Dini de Villefranche-sur-Saône ouvre, suite à la donation de 450 œuvres effectuée au profit de la Ville de Villefranche par Muguette et Paul Dini (enrichie depuis par neuf autres donations). La ville décide alors d'engager des travaux dans l'espace Grenette pour y accueillir un musée consacré aux artistes ayant un lien de vie ou de travail avec la région. Le musée est inauguré le 9 juin 2001 et a donc fêté ses 20 ans en 2021. Il est complété par un second espace, l'ancienne usine textile Cornil, en octobre 2005. En avril 2003, il reçoit le label « Musée de France », soulignant l'intérêt public de sa collection permanente, de sa conservation et de sa diffusion. Deux expositions sont organisées tous les ans.

LE MUSÉE ET SA COLLECTION

La collection du musée municipal Paul-Dini offre un panorama de la peinture à Lyon et en Auvergne-Rhône-Alpes, des années 1800 à nos jours. Le renouvellement régulier de l'accrochage dans les deux espaces, Grenette et Cornil, permet d'appréhender les différents aspects de cette collection d'environ 1400 œuvres : des paysages aux portraits, de la peinture d'histoire à la nature morte, de la figuration à l'abstraction, la peinture se décline selon les genres, les styles, les différents mouvements artistiques, suivant un parcours à la fois thématique et chronologique. La collection du musée s'enrichit régulièrement, par des donations et par des achats de la Ville, notamment auprès d'artistes vivants, ayant un lien de vie ou de travail avec la région.

L'ARTOTHÈQUE

Le musée municipal Paul-Dini dispose d'une artothèque. Créée en 1984, la collection de l'artothèque représente un grand nombre de courants majeurs de l'art contemporain, en suivant les recommandations éditées par le CNAP pour les artothèques au moment de leur création dans les années 1980. Depuis 2001 et la création du musée municipal Paul-Dini, l'artothèque articule sa programmation et ses acquisitions en lien avec la collection du musée. Parmi les 460 artistes, la collection intègre de jeunes artistes. Tout en poursuivant des liens avec le CNAP via l'Association des artothèques (ADRA), l'artothèque de Villefranche s'appuie aussi sur le réseau du musée municipal. La collection, forte de 850 estampes, photographies et dessins, s'enrichit grâce aux dons de particuliers ou d'artistes et à des achats. Grâce à un abonnement annuel, l'artothèque offre la possibilité d'emprunter des œuvres d'art et de les échanger tous les deux mois.

Plus d'informations → artotheque@villefranche.net
ou sur le site internet du musée.



© photo Musée municipal Paul-Dini

LE FRAC AUVERGNE, FONDS RÉGIONAL D'ART CONTEMPORAIN

Créé en 1985, le FRAC Auvergne est une institution soutenue par le Conseil Régional Auvergne-Rhône-Alpes, la DRAC Auvergne-Rhône-Alpes, la ville de Clermont-Ferrand, Clermont Auvergne Métropole, le Conseil départemental du Puy-de-Dôme et par un Club de Mécènes réunissant une quinzaine d'entreprises auvergnates. Le FRAC Auvergne a pour vocation de constituer une collection d'art de haut niveau qui réunit aujourd'hui près de 1000 œuvres majoritairement créées par des artistes de renommée nationale et internationale. A ses débuts, l'identité de cette collection était clairement définie autour de la peinture. Celle-ci s'est élargie depuis

2004 aux questions afférentes au statut de l'image, incluant de fait les questionnements relatifs aux liens existant entre l'histoire de la peinture et celles de la photographie et du cinéma.

Le FRAC Auvergne organise une vingtaine d'expositions par an sur l'ensemble du territoire régional et contribue, par ses multiples actions éducatives, à un accès aisé et pédagogique à la création actuelle pour tous les publics, connaisseurs ou novices. Le FRAC Auvergne, situé à Clermont-Ferrand rue du Terrail, déménagera en septembre 2023 dans un bâtiment emblématique de Clermont, la Halle aux Blés.



Delphine Gigoux-Martin, *Bois brûlés II*, 2020, dessin au fusain sur bois. Collection FRAC Auvergne, acquisition en 2021 © collection Frac Auvergne

INFORMATIONS PRATIQUES

MUSÉE MUNICIPAL PAUL-DINI

Espace Grenette – Place Marcel Michaud
Espace Cornil – 40 boulevard Louis Blanc
69400 Villefranche-sur-Saône
tél. : 04 74 68 33 70
musee.pauldini@villefranche.net
f musee.municipal.paul.dini
@ museemunicipalpauldini
www.musee-paul-dini.com

JOURS ET HEURES D'OUVERTURE

Mercredi : 13h30 – 18h
Jeudi, vendredi : 10h – 12h30 / 13h30 – 18h
Samedi, dimanche : 14h30 – 18h

JOURS DE FERMETURE :

Le musée est fermé le lundi, le mardi,
le mercredi matin et les jours fériés.
Fermeture pour accrochage : espaces Grenette
& Cornil : du lundi 18 septembre au vendredi
20 octobre 2023 inclus.
Fermeture estivale : le 1^{er} étage de l'espace
Grenette (collection permanente) sera fermé
du lundi 7 au dimanche 20 août inclus.

DROIT D'ENTRÉE

Plein tarif : 6€ / Tarif réduit : 4€
Gratuit pour les moins de 18 ans
Groupe en visite libre : 4€ par personne
(à partir de 6 personnes et sur réservation)
Pass-musée : 20€ (libre accès pendant un an)
Entrée gratuite pour tous les premiers
dimanches du mois.
Billets délivrés jusqu'à 17 h 30.

*Le droit d'entrée permet l'accès aux espaces
Grenette et Cornil (collection permanente
et exposition temporaire).*

CONTACTS PRESSE

MÉDIAS LOCAUX ET RÉGIONAUX

Musée municipal Paul-Dini, Marion Ménard
mmenard@villefranche.net
04 74 68 33 70

Mairie service communication, Didier Pré
dpre@villefranche.net
06 85 29 81 26

MÉDIAS NATIONAUX

Tambour Major, Emmanuelle Toubiana
emmanuelle@tambourmajor.com
06 77 12 54 08